

03/ DISKUS Erweiterungen 2003

03/ 1. Diverses

a) Größe der Markier-Pfeile ist konfigurierbar

Für Nutzer hochauflösender Kameras, stehen bei dem größeren Bild auch größere Pfeile zum einstanzen zur Verfügung. Öffnen Sie die Datei „mikro.x“ wobei x für die Nummern 1 bis 12 der Kamera/Mikroskop Konfiguration steht. In der Rubrik [Messen] wird die Pixelgröße des Pfeils angepasst:

[Messen]

PfeiloSize=0

PfeilmSize=0

Es bedeutet: 0=32x32 (alte Einstellung), 1=48x48 Pixel, 2=64x64 Pixel

b) Anzahl von Bildern und Bildverzeichnissen

Es können bis zu 10.000 Bildverzeichnisse mit je maximal 1000 Bildern in DISKUS verwaltet werden.

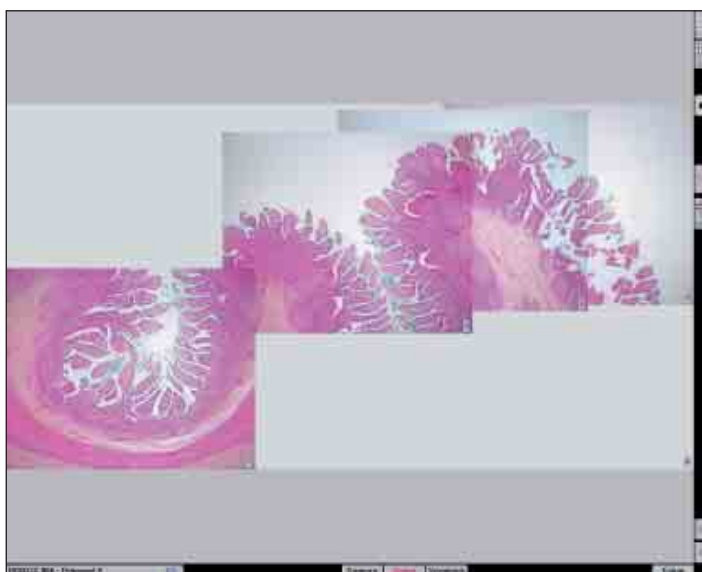
03/ 2. Anwenderspezifische Begleitdaten

Jedes DISKUS Bild kann detaillierte Begleitdaten haben, die schon beim Speichern des Bildes oder später in der 4x4-Bildgalerie, erfasst werden können.

Im Beispiel sehen Sie eine medizinische Anwendung, die Felder und Inhalte können jedoch frei definiert werden.

03/ 3. Wildes Patchwork

Ist das Mikroskop mit einem Positionsgeber am Mikroskoptisch oder Motortisch ausgestattet, so wird bei jedem Bild die Position gespeichert. Ein "**Wildes Patchwork**" kann erzeugt werden. Hinter diesem Namen versteckt sich eine Übersicht, die aus beliebigen Bildern eines Objektivs zusammengesetzt wird. (Kostenpflichtige Erweiterung)



Wildes Patchwork
Start = F1
Stop = F1

Zur Korrektur des ungleichmäßigen Hintergrunds kann man vor den Aufnahmen den neutralen leeren Hintergrund mit "Strg W" oder "Ctrl W" aufnehmen und speichern. Er wird dann automatisch beim nächsten Patchwork korrigiert.

03/ 4. Suchen nach Bild-Namen

Wenn Sie zu einem Bild den Bildnamen und/oder Stichworte eingegeben haben, so können Sie nach diesen Bildern suchen und sie anzeigen lassen. Klicken Sie mit der RECHTEN Maustaste auf den Aktenordner zum Aufruf von Bildverzeichnissen, so öffnet sich das Fenster zum Eingeben der Suchkriterien.

Anwahl: Suchen von Bildern:



Rufen Sie die 4x4-Übersicht auf.



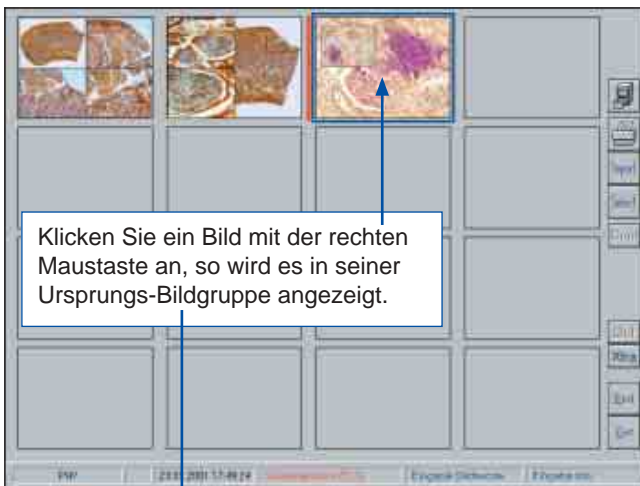
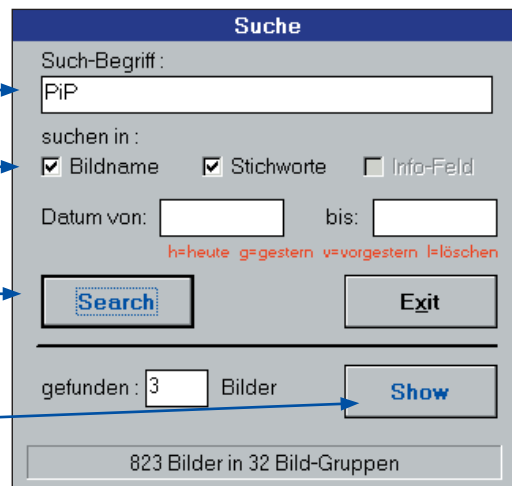
Klicken Sie mit der *rechten* Maustaste auf den Aktenordner. Es zeigt sich folgendes Fenster:

Geben Sie den Suchbegriff ein.

Markieren Sie ob im Bildnamen und/oder den Stichworten gesucht werden soll.

Klicken Sie auf [Search] zum Start der Suche.

Klicken Sie auf [Show], um die gefundenen Bilder anzuzeigen.



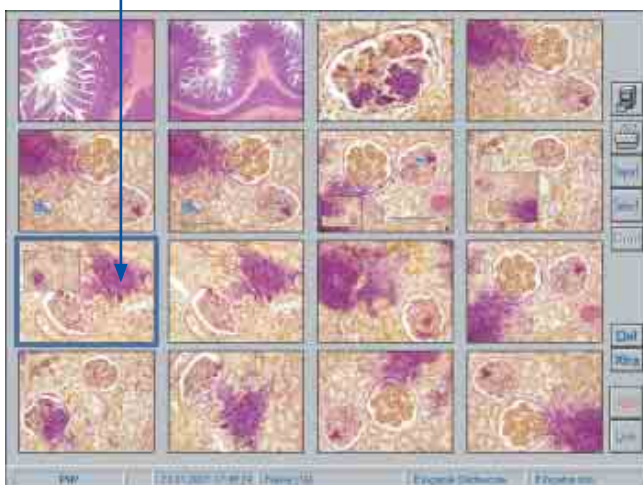
Klicken Sie ein Bild mit der rechten Maustaste an, so wird es in seiner Ursprungs-Bildgruppe angezeigt.

Temporäre Galerie mit den Suchergebnissen:

Die gefundenen Bilder werden in einer temporären 4x4-Bildgalerie angezeigt.

Sie können die Bilder als Vollbilder ansehen (doppelt anklicken) und ausdrucken.

Dieses temporäre Bildverzeichnis bleibt bestehen, bis Sie eine andere Suche durchführen, DISKUS beenden oder hier [Exit] drücken.



Klicken Sie auf [SR], um in die obige Galerie mit den Suchergebnissen zurückzugelangen.

03/ 5. Messungen

a) Anzeige der Messwerte bei Messungen

Die Messwerte wurden bislang immer an der Messung direkt im Bild gezeigt. Sollten diese Messwerte stören, kann DISKUS konfiguriert werden:

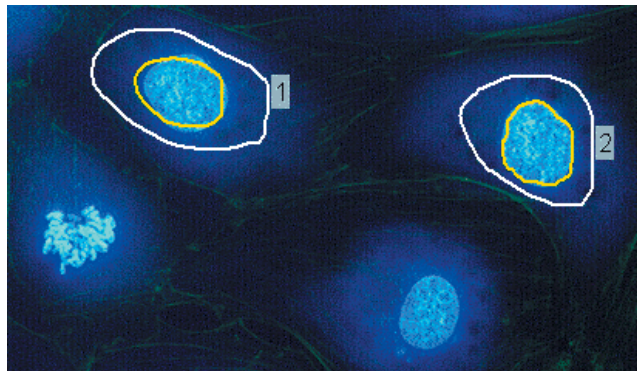
- An der Messung steht der Messwert
- An der Messung steht eine laufende Nummer, die auf den Messwert im Bericht verweist.
- An der Messung steht nichts, der Messwert kann unter dem Bild links angezeigt werden.

b) Intensitäts-Messung

Die Messung von Intensität ist mit den neuen Funktionen „i“ und „m“ realisiert. Nach dem Umfahren aller Bildpunkte wird mit „i“ die summierte Intensität, mit „m“ die mittlere Intensität pro Rot, Grün und Blaukanal angezeigt.

c) Freihand-Intensitäts-Messung mit Hintergrundkorrektur

Das folgende Beispiel zeigt eine Kombinations-Messung, d.h. Kern und Hintergrund werden zusammen gemessen, wobei der Hintergrund automatisch abgezogen wird. Hierbei ist es auch möglich den Hintergrund neben der Zelle zu messen.



Die Messungen können beim Speichern des Bildes automatisch in eine Datei mit dem gleichen Namen wie das Bild, aber der Erweiterung „.txt“ abgelegt. In unserem Beispiel sieht sie so aus:

Test Intensity Co 02.08.2002 Messdatum 19.11.2002 11:57

Farbe	Typ	Pix	Rot	Grün	Blau
schwarz	RGB	1893	42,6	109,5	109,4
schwarz	RGB	1842	47,3	125,0	116,9

Hinweis, wenn im Mess-Modus kein Objektiv gewählt ist

Auf Wunsch kann eine Hinweisbox konfiguriert werden, falls beim Messen, Skala oder Gitter kein Objektiv gewählt ist.

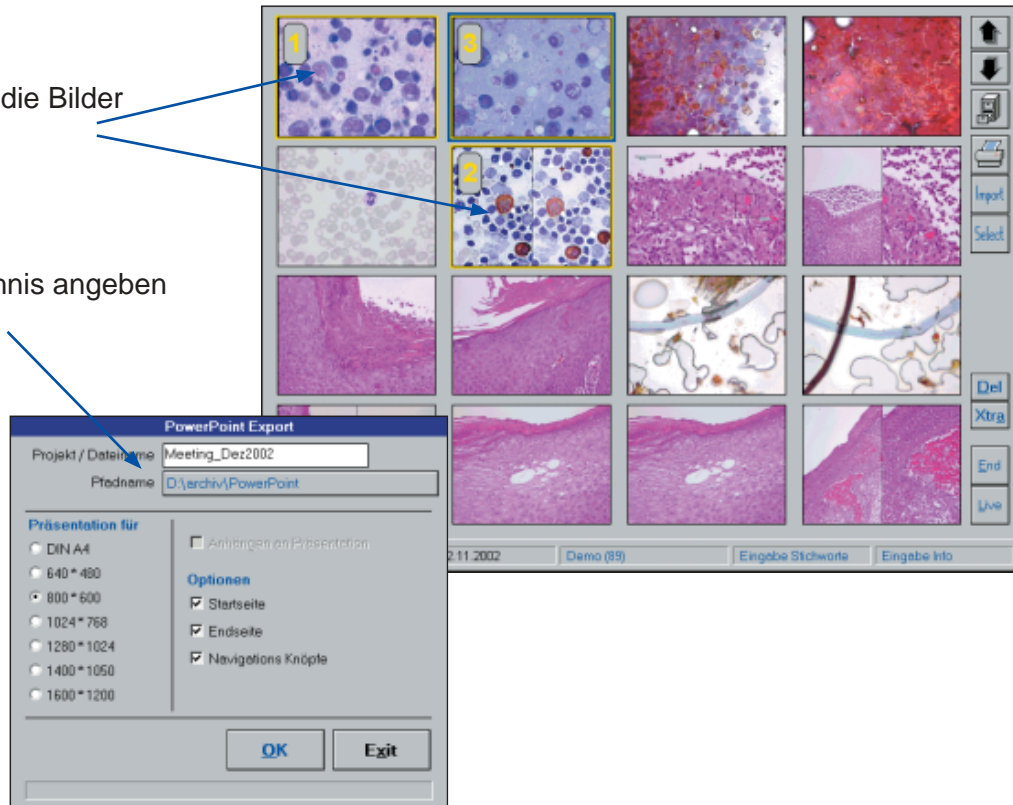
03/ 6. DISKUS erzeugt PowerPoint® Vortrag

DISKUS bietet einen leicht zu bedienenden Einstieg in die Erzeugung von PowerPoint Vorträgen. Sie wählen in DISKUS die Bilder aus und erzeugen per „Knopfdruck“ eine PowerPoint Datei bestehend aus einer Start- und Endseite, und den Folien mit den ausgewählten Bildern. Voraussetzung: Microsoft PowerPoint 2000 /XP muss installiert sein.

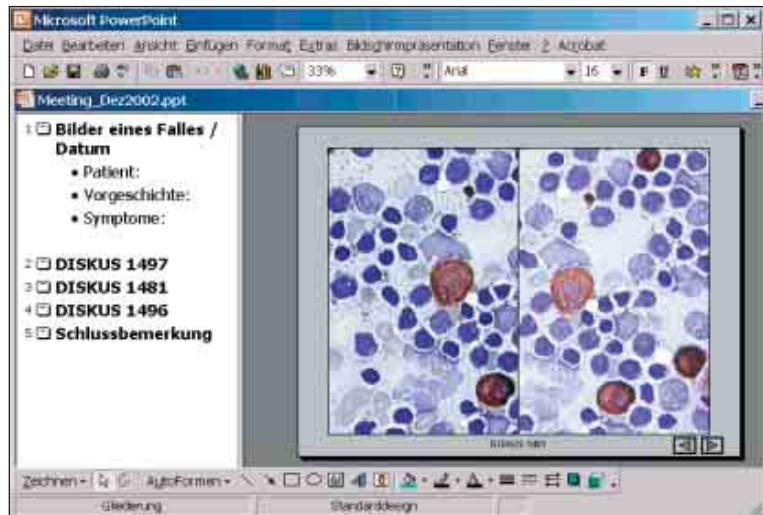
Die Bilder werden in PowerPoint eingebunden und bereits an die Auflösung des vorführenden Projektors angepasst.

1. In DISKUS die Bilder auswählen

2. Zielverzeichnis angeben



3. Vortrag in PowerPoint weiter bearbeiten

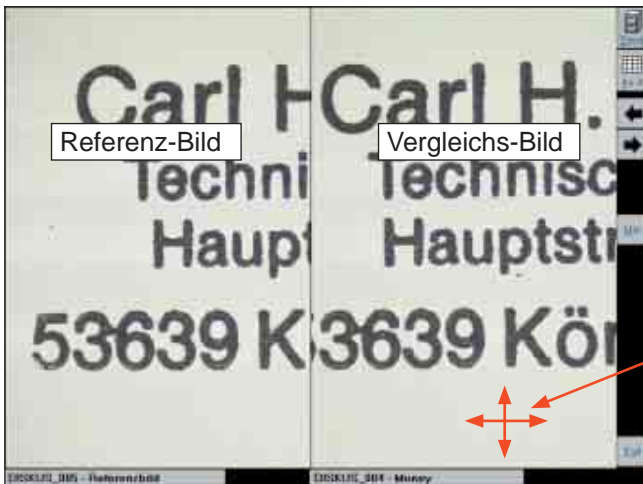


Die wichtigsten Funktionen:

- Vortrag automatisch erzeugen.
- Vordefiniertes Layout mit Start- und Endseite
- Vordefinierte Navigationsknöpfe
- Anpassung der Bilder an die Auflösung des Projektors.
- Einfügen oder Anhängen von Einzelbildern oder Bildserien.

03/ 7. Zwei Bilder Vergleichen und Überlagern

In DISKUS können zwei Bilder auf verschiedene Weisen miteinander verglichen werden. In der Galerie wählt man das Referenzbild (linkes Bild), drückt die Funktionstaste [Co1] und klickt dann das rechte Vergleichs-Bild doppelt an. Die Ansicht zeigt die Mitten der Bilder **nebeneinander**.



Grob-Positionieren:

Klicken Sie das Vergleichs-Bild mit der linken Maustaste an, halten Sie die Maustaste fest und verschieben Sie das Bild.

Bildbestand vergleichen:

Nach Anklicken der Pfeile (rechts / links) wird das jeweils nächste oder vorhergehende Bild des Bildverzeichnisses als Vergleichs-Bild angezeigt.

Fein-Positionieren:

Die Cursor-Tasten (rauf, runter, rechts, links) auf der Tastatur verschieben das Vergleichsbild pixelweise.

Synchrone Verschiebung:

Klicken und festhalten der Maustaste im linken Referenz-Bild verschiebt beide Bilder synchron.

Mischbild:

Mit der Funktion [Merge] oder der Taste <M> werden die Bilder voneinander subtrahiert, so dass neutral graue Flächen entstehen, wenn die Bilder deckungsgleich sind, aber harte Kontraste bei Bildabweichungen.

Die Cursor-Tasten dienen auch hier zur Positionierung.



Die Funktion [Co2] erlaubt eine verschiebbare Trennlinie, die horizontal oder vertikal sein kann.



Variable Trennlinie:

Die vertikale Trennlinie kann mit Hilfe der Maus verschoben werden.

Horizontale Trennlinie:

Tippen Sie den Buchstaben <H> auf der Tastatur oder die Funktion [Hor], so wechseln Sie zu einer horizontalen Trennlinie.

Fein-Positionieren:

Das untere Vergleichs-Bild kann mit den Pfeiltasten oder der Maus positioniert werden.